

VILA V BESKYDECH

Autor: Ing. arch. Zdeněk Trefil, www.tref-a.cz;
spolupráce Ing. Petr Ramík, Ing. arch. Zoe Malovcová
Výtvarné dílo: Jan Zemánek
Zastavěná plocha: 311 m²
Podlahová plocha: 394 m²



Ing. arch. Zdeněk Trefil

Studoval na Fakultě architektury VUT v Brně u doc. Ing. arch. Dagmar Glosové a na ETH Zürich u prof. Maria Campiho. Poté pracoval v kanceláři doc. Ing. arch. Jiřího Oplatka v Basileji, kde realizoval tři bytové domy. S kolektivem vyhrál 3. cenu v soutěži na pavilon ČR Expo Sevilla, 5. cenu v soutěži na úpravu města Brig ve Švýcarsku a 2. cenu v soutěži na Saleziánskou oratoř v Brně. Jako pedagog působil na Fakultě architektury v Brně a na katedře architektury STU v Bratislavě.

Vlastní architektonický ateliér má od roku 1998. Z jeho tvorby pocházejí tyto realizace: bytový Dům na půl cesty (Grand Prix Obce architektů 2005; Architecture V4), vila NN (Slavné vily Zlínského kraje), bytový dům Jablůnka (Šumné Valašsko), památník holocaustu, restaurace Snoza, Central bar, Valašská koliba, kavárna Marco Polo, vila Gadas, rekonstrukce funkcionalistické vily arch. Místeckého v Poličné, bydlení pro seniory Seniorpark ve Valašském Meziříčí, vila v Beskydech a další.

ZJEVENÍ V BESKYDECH

Vila je oblečená v bílé kraje z hliníku, ale vlastně se jedná o dřevostavbu, což je patrné zejména v interiérech. Neobvyklý plášť architekt Zdeněk Trefil zvolil především kvůli jeho krásné struktuře a výtvarnému výrazu. To nic nemění na tom, že dokonale provedená fasáda je funkční a měla by tak vydržet dlouhé roky.

V minulém čísle jsme představili vilu Tugendhat a také novostavbu rodinné usedlosti pod Radhoštěm. První realizace tohoto čísla na obě tyto stavby volně navazuje – stavebníci si totiž přáli něco podobně velkolepého, jako je dům od Miese van der Rohe, a jejich parcela na beskydských svazích je stejně pěkná jako ta minulá... Tentokrát nemuseli tolik bojovat o podobu své vily se zástupci CHKO, nebylo třeba přemýšlet, co všechno se skrývá pod zemí. Dům je docela výrazný, i když od příjezdové cesty působí uměřeně, celý se totiž skrývá za gabionovou zdí. Zato pohledy ze zahrady jsou velice působivé, krajkoví kovové fasády dávají stavbě naprosto ojedinělé měřítko a výraz. Vila vlastně působí neskutečně a snově. Hezké je, že když vstoupíte dovnitř, interiéry jsou přehledné,

přátelské a příjemné, z velké části je tvoří dřevo. Zároveň však také velkorysě, nezapomeňme na zadání klientů, kteří si přáli prosvětlený plynoucí prostor.

NENÁPADNÝ PŮVAB PERIFERIE

Zdá se, že se v Beskydech něco děje – už léta tu například působí ateliér Kamila Mrvy, který se zabývá mimo jiné obnovou několika horských obcí, v těchto měsících dokončuje rekonstrukci legendárního hostince Na Horečkách. A kromě toho pořádá workshopy a letní školy pro mladé architekty a urbanisty. První z nich proběhla v roce 2012 a jmenovala se Beskydské vize, další se uskutečnila v Plasích. V roce 2014 se škola vrátila do beskydského podhůří pod názvem Kopřivnický brownfield. A loni

studenti přijeli do Litomyšle, aby řešili „Město bez průtahu“. První a třetí školy architektury se zúčastnil Zdeněk Trefil, autor vily s kovovým pláštěm. V roce 2012 se právě začala stavět a ti, kteří projekt znali, byli zvědaví, jak to dopadne. Vizualizací totiž nemůžeme beze zbytku věřit, zvlášť když se jedná o natolik neobvyklou technologii.

DŘEVĚNKA PRO TŘETÍ TISÍCILETÍ

Vila stojí na horní hranici pozemku, který se svažuje k jihu, v jeho spodní části je les. Co do měřítka je stavba jednou z největších v obci, hned po bývalé škole nebo dřevěném kostelíku, s nímž je také v přímém vizuálním kontaktu.

„Právě evangelický kostelík z roku 1783 se stal předobrazem pro koncepci tohoto domu. Snažil jsem se totiž o podobnou dualitu exteriéru a interiéru, která je pro místní tradiční architekturu typická. Výsledkem je 3D fasáda z trapézového plechu a celodřevěný interiér. Perforovaný trapézový fasádní plech slouží jako druhá kůže objektu, sluno a větrolem a zároveň také bezpečnostní bariéra. Navíc propůjčuje hmotě stavby specifické měřítko a myslím, že se mi díky němu podařilo dům integrovat do okolní přírody,“ říká Zdeněk Trefil. Autor projektu se společně s klienty rozhodl pro

dřevostavbu, tedy tradiční stavební techniku v této lokalitě, ale technologicky ji posunul na úroveň současnosti – křížem lepené dřevěné panely kombinoval s ocelovými nosnými prvky. Dům je pasivní, má inteligentní systém řízení, solární ohřev teplé vody a vytápí ho tepelná čerpadla.

FASÁDA JAKO VÝTVARNÝ KÓD

Prvním a zásadním požadavkem na fasádu byla ze strany investora bezúdržbovost. Tím automaticky odpadly omítkové či stěrkové povrchy: „Materiál fasády byl tématem již od samotného počátku, právě proto, že jsme chtěli, aby byl exteriér s interiéry v určitém protikladu. Kov je v soudobé architektuře tématem sám o sobě, ale nechťeli jsme opakovat již realizovaná řešení či je jakkoliv interpretovat. Investor měl kromě bezúdržbovosti požadavek i na to, aby jeho dům byl alespoň po nějakou dobu originál. Volba padla na jistého výrobce v Německu, kam jsem posléze také jel, abych se mohl seznámit s jeho sortimentem a technologií. S klienty jsme se rozhodli pro hliníkový trapézový plech, který svým designem odpovídal našim požadavkům na linearitu a pravouhlost. Stal se také výtvarným kódem projektu, aplikovaným od konceptu až po detaily. Ještě v roce

Fasáda z perforovaného trapézového plechu tvoří druhou kůži domu, dává mu specifické měřítko a technicistní prvek. V protikladu k této technologii jsou interiéry dřevěné.

Obytné podlaží tvoří jeden prostor s terasou, kde je i sportovní relaxační část s bazénem

2014 nebyl tento fasádní materiál nikde použit, a tak se mohla vyla pyšnit puncem nejen originálu, ale i prvotiny," dodává autor. Trapézový plech byl aplikován takovým způsobem, že by v něm nemělo docházet k zachycování organických či jiných nečistot. Tomuto tématu byla spolu s dodavatelem fasády věnována velká pozornost. Podkladem jsou velkoformátové fasádní desky na bázi hliníku, pod nimi jsou odvětrávaná mezera, tepelná izolace a podkladová dřevěná konstrukce.

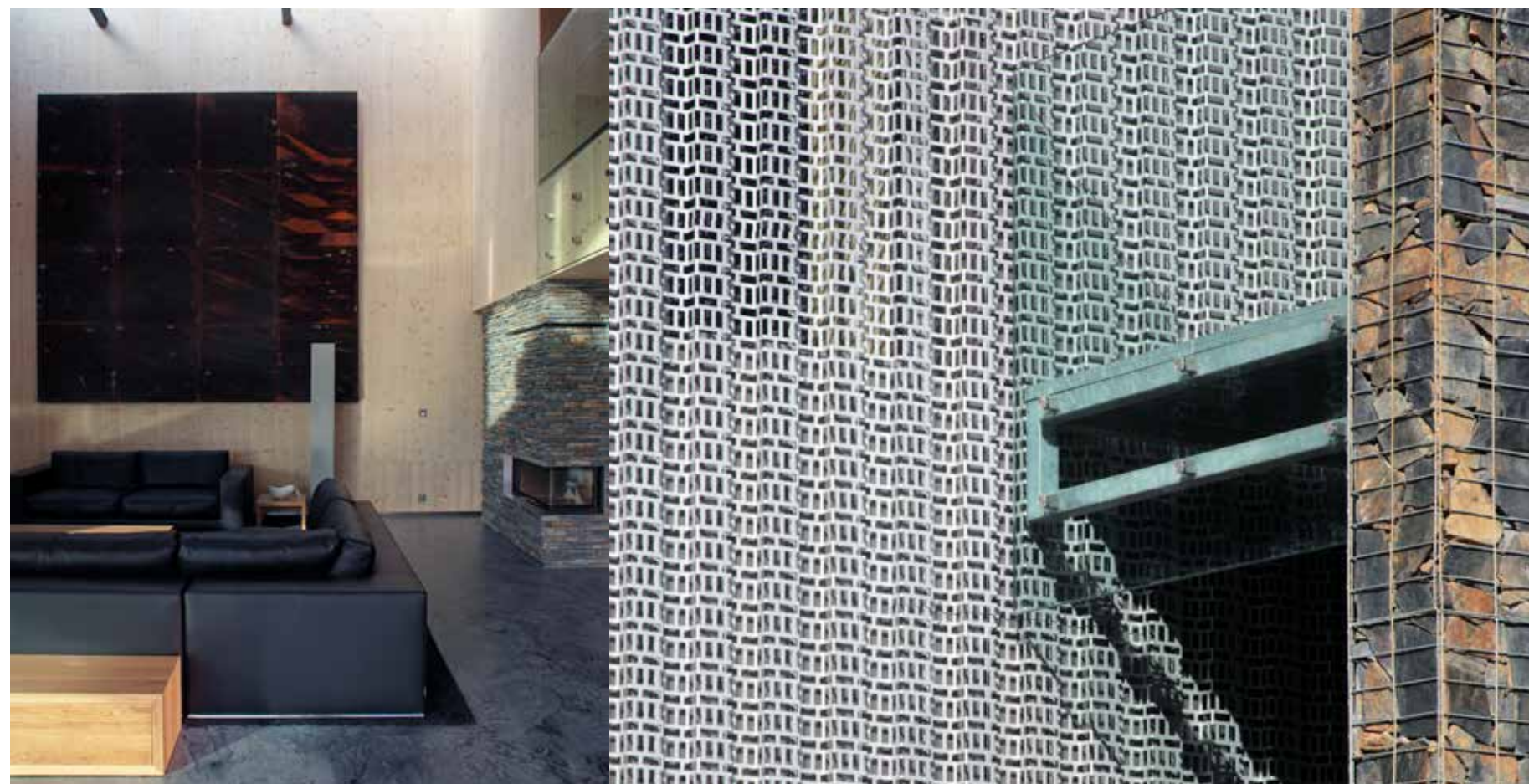
VARIACE NA TÉMA PLAN LIBRE

Vnitřní prostory architekt Trefil navrhl tak, aby obytné místnosti směřovaly k jihu. Dům tedy využívá jižního svahu, velké prosklené plochy se otevírají ke slunci, propojují interiér s okolní přírodou. Vstupní dvůr, garáž a hospodářské prostory jsou otočeny k severu. Obytné podlaží tvoří jeden prostor s terasou, kde je i sportovní relaxační část s bazénem. V jihozápadní části je prostor dvoupodlažní, doplňují ho galerie, knihovna a rohové okno, odkud jsou nejkrásnější výhledy. Ložnicová část se nachází v působivé vykonzolovaném horním patře. Autor měl možnost dotvořit stavbu až do detailů vnitřního zařízení, základem jeho práce je ale celková kompozice prostoru, kde na sebe navazují okna s průhledy do kraje s velkoplošnými dřevěnými obklady stěn a stropů, téměř neviditelná skleněná zábradlí a v kontrastu s tím dokonale provedená epoxidová stěrka na podlaze v přízemí v šedomodrém odstínu. Podobnou barvu mají i vestavěné skříně a koberec na galerii. V přehledném a velkorysém prostoru není nic navíc, ale je tu zároveň všechno, co je třeba.

Podle návrhu Zdeňka Trefila byly vyrobeny jídelní stůl, knihovna v galerii, noční stolky, skřínky v koupelně i držáky na ručníky. To se dnes poštěstí jen málokdy, ale pokud se těmito „detaily“ chce autor projektu zabývat a navrhne je tak dobře jako u vily v Beskydech, získá dům neobvyklou celistvost. •

Foto: Robert Žákovič

Trapézový plech byl aplikován takovým způsobem, že by v něm nemělo docházet k zachycování organických či jiných nečistot



Materiál fasády měl být v protikladu s dřevěným interiérem domu. Hliníkový trapézový plech svým designem odpovídal požadavkům na linearitu a pravouhlost.